

PROGRAM FUNKCJONALNO-UŻYTKOWY

Dla zadania: Termomodernizacja Przedszkola nr 2

Zaprojektowanie i wykonanie robót budowlanych w obiekcie Przedszkola nr 2

Lokalizacja: ul. Janasa w Mikołowie

Inwestor : Gmina Mikołów

Rynek 16, 43-190 Mikołów

Zawartość opracowania: 1. Część opisowa
2. Część informacyjna

Autor opracowania: I. Seliskar, J.Kieres, A.Pacha

Numer zamówienia wg kodów CPV

Kod CPV:

71220000-6 Usługi projektowania architektonicznego

71322000-1 Usługi inżynierii projektowej w zakresie inżynierii lądowej i wodnej

45210000-2 Roboty budowlane w zakresie budynków

45214100-1 Roboty budowlane w zakresie budowy przedszkolnych obiektów budowlanych

45233200-1 Roboty w zakresie różnych nawierzchni

45112700-2 Roboty w zakresie kształtowania terenu

45112723-9 Roboty w zakresie kształtowania placów zabaw

45300000-0 Roboty instalacyjne w budynkach

45340000-2 Instalowanie ogrodzeń, płotów i sprzętu ochronnego

1



**PROGRAM
REGIONALNY**
NARODOWA STRATEGIA SPÓJNOŚCI



UNIA EUROPEJSKA
EUROPEJSKI FUNDUSZ
ROZWOJU REGIONALNEGO



Projekt współfinansowany przez Unię Europejską ze środków Europejskiego Funduszu Rozwoju Regionalnego w ramach Regionalnego Programu Operacyjnego Województwa Śląskiego na lata 2007-2013

I CZĘŚĆ OPISOWA

1. Ogólny opis przedmiotu zamówienia.

1.1. Charakterystyczne parametry określające wielkość obiektu i zakres robót budowlanych.

Budynek Przedszkola nr 2 zlokalizowany jest w Mikołowie przy ul. Janasa 7 na działce nr 927/65, 926/65, 1519/63

Dane istniejącego obiektu:

Pow. zabudowy - 392,4 m²

Pow. użytkowa - 793,7 m²

Kubatura - 3362 m³

Rok budowy - 1971 r.

Przedmiotem zamówienia jest wykonanie dokumentacji projektowej dla zakresu robót obejmujących kompleksową termomodernizację z pracami wewnętrznymi dostosowującymi obiekt do obowiązujących przepisów, zagospodarowaniem terenu oraz z wykonaniem w/w robót budowlanych

Zakres dokumentacji projektowej ma obejmować :

- Inwentaryzację w zakresie niezbędnym do wykonania projektu
- koncepcję rozwiązania projektowego, przedłożona Zamawiającemu do zatwierdzenia w terminie do 3 tygodni od podpisania umowy
- projekt budowlany – wykonawczy (wszystkich branż łącznie z projektem kolorystyki) , wykonany w 6 egz. wraz z zapisem w formie elektronicznej ,
- specyfikacje techniczne wykonania i odbioru robót wraz z formą elektroniczną - 4 egz.
- kosztorysy inwestorskie – wszystkie branże -3 egz.
- audyt energetyczny- 3 egz., który oprócz danych standardowych powinien zawierać następujące informacje (przed i po termomodernizacji):

2



**PROGRAM
REGIONALNY**
NARODOWA STRATEGIA SPÓJNOŚCI



UNIA EUROPEJSKA
EUROPEJSKI FUNDUSZ
ROZWOJU REGIONALNEGO



Projekt współfinansowany przez Unię Europejską ze środków Europejskiego Funduszu Rozwoju Regionalnego w ramach Regionalnego Programu Operacyjnego Województwa Śląskiego na lata 2007-2013

- moc nowego systemu grzewczego jm. MW
- zmniejszenie emisji do atmosfery SO₂ jm. t/ rok
- zmniejszenie emisji do atmosfery NO_x jm. t/rok
- zmniejszenie emisji do atmosfery CO₂ jm. t/rok
- zmniejszenie emisji do atmosfery pyłów jm. t/rok
- ilość zaoszczędzonej energii pierwotnej jm. GJ/rok
- przedmiary robót- 3 egz.
- aktualizację geodezyjną podkładów mapowych z kompletem wywiadów branżowych (mapa do celów projektowych),
- uzyskanie potwierdzenia przyjęcia przez Starostwo Powiatowe w Mikołowie zgłoszenia robót bądź ewentualne uzyskanie niezbędnych uzgodnień i opinii innych organów, wymaganych przepisami szczególnymi oraz Prawa Budowlanego, niezbędnych do uzyskania przez Wykonawcę prawomocnego pozwolenia na budowę

Całość dokumentacji projektowej ma być przez Zamawiającego zatwierdzona.

Zakres robót budowlanych ma obejmować:

- wykonanie kompleksowej termomodernizacji obiektu przedszkola
- wykonanie robót budowlanych wewnątrz przedszkola dostosowujące obiekt do obowiązujących przepisów
- wykonanie wentylacji mechanicznej z klimatyzacją wraz z okapami w pomieszczeniu kuchni, mechanicznej z klimatyzacją w magazynie przy kuchni, mechanicznej nawiewno-wywiewnej w sanitariatach, wraz z dostosowaniem całej instalacji wentylacyjnej do obowiązujących przepisów
- Instalację (kabel 6 kategorii skrętka) domofonową –przywołanie z możliwością zainstalowania w przyszłości wideodomofonów w każdej Sali dydaktycznej a przy wejściu głównym do przedszkola centralki z kamerą oraz telewizja (instalacja gniazd antenowych)
- Instalację odgromową



- Instalację elektryczną- w tym nowe tablice rozdzielcze z zabezpieczeniami oraz nowe oprawy oświetleniowe z kloszem
- Instalacje wodne i kanalizacyjne (deszczowa, sanitarna)- dostawę ciepłej wody przewidzieć centralnie z węzła ciepłego przez podgrzewacz pojemnościowy zasilany z sieci c.o. Miejskiej, elektrycznie z udziałem układu solarnego. Wymiana przyłączy instalacji deszczowej i sanitarnej na terenie posesji (do studni oznaczonej na mapie zasadniczej jako 152)
- Instalację gazową-dostosowanie lokalizacji licznika do obowiązujących przepisów
- zagospodarowanie terenu

Obiekt przedszkola nr 2 przy ul. Janasa 7 w Mikołowie po renowacji powinien zapewniać komfort przebywającym w nim osobom a przyjęte rozwiązania projektowe mają być przyjazne środowisku i zapewnić oszczędności w zużyciu energii cieplnej.

Rozwiązania materiałowe powinny być dopuszczone do stosowania w budownictwie. Ceny zastosowanych materiałów mają być zbliżone do cen średnich zawartych w Sekocenbud.

Przeznaczenie budynku po robotach budowlanych tj. pełnienie budynku funkcji przedszkola, pozostanie bez zmian.

1.2. Aktualne uwarunkowania wykonania przedmiotu zamówienia – opis stanu istniejącego.

Dane dotyczące funkcjonującego przedszkola:

Ilość dzieci - ok. 140

Ilość grup – 6

W przypadku konieczności zmiany parametrów w dostawie mediów należy wystąpić do ich gestorów celem zawarcia umów i pokrycia kosztów z nimi związanych przez Zamawiającego po uprzednio otrzymanej zgodzie przez Zamawiającego.

1.3. Ogólne właściwości funkcjonalno – użytkowe.

Obiekt został zaprojektowany i wybudowany do pełnienia funkcji przedszkola. Jest obiektem dwukondygnacyjnym z częściowym podpiwniczeniem.



W piwnicach zlokalizowana jest pralnia, wymiennikownia oraz pomieszczenia gospodarcze – nie przewiduje się zmian funkcji w piwnicy.

Na parterze obiektu znajdują się; strefa wejściowa z hallem, szatnią i pokojem wychowawców oraz gabinetem lekarskim, archiwum (użytkowane jako szatnia dla personelu) dwie sale z łazienkami, jedna sala bez łazienki oraz zmywalnia w sąsiedztwie windy towarowej. Należy poprawić funkcjonalność sali bez łazienki, aby dostosować ją do obecnie obowiązujących norm. Pozostałe funkcje pomieszczeń na parterze pozostają bez zmian. Na piętrze znajdują się trzy sale z łazienkami, kancelaria oraz duży hol. Ponadto na piętrze znajduje się kuchnia z zapleczem, zmywalnią i małym pomieszczeniem administracyjnym. Wejście do kuchni i na zaplecze prowadzi bezpośrednio z parteru niezależną klatką schodową, a do zmywalni jest wejście z holu przedszkola. W ramach projektu należy dostosować pomieszczenia kuchenne do obowiązujących przepisów i poprawić ich funkcjonalność oraz pozostałych pomieszczeń.

1.4. Szczegółowe właściwości funkcjonalno – użytkowe.

a) powierzchnie użytkowe poszczególnych pomieszczeń z podaniem planowanego wykończenia podłogi.

PIWNICA			
Nr pom.	Nazwa pomieszczenia (funkcja)	Powierzchnia użytkowa	Wykończenie podłogi
0.1	Korytarz (w tym schody do piwnicy)	19,09 m ²	Płytki gresowe
0.2	Pralnia	14,42 m ²	Płytki gresowe
0.3	Pom. gospodarcze	9,83 m ²	Płytki gresowe
0.4	Pom. konserwatora	9,64 m ²	Płytki gresowe
0.5	Pom. gospodarcze	3,04 m ²	Płytki gresowe
0.6	Pom. gospodarcze	2,89 m ²	Płytki gresowe
0.7	Pom. gospodarcze	4,35 m ²	Płytki gresowe
0.8	Pom. gospodarcze	9,64 m ²	Płytki gresowe
0.9	Pom. gospodarcze (w tym schody)	17,19 m ²	Płytki gresowe
0.10	Korytarz	4,23 m ²	Płytki gresowe

5



PROGRAM REGIONALNY
NARODOWA STRATEGIA SPÓJNOŚCI



UNIA EUROPEJSKA
EUROPEJSKI FUNDUSZ ROZWOJU REGIONALNEGO



Projekt współfinansowany przez Unię Europejską ze środków Europejskiego Funduszu Rozwoju Regionalnego w ramach Regionalnego Programu Operacyjnego Województwa Śląskiego na lata 2007-2013

0.11	Wymiennikownia	20,53 m ²	Płytki gresowe
RAZEM		114,85 m ²	

PARTER

<i>Nr pom.</i>	<i>Nazwa pomieszczenia (funkcja)</i>	<i>Powierzchnia użytkowa</i>	<i>Wykończenie podłogi</i>
'1.1	Wiatrołap	5,21 m ²	Płytki gresowe ; wycieraczka
'1.2	Hall	25,22 m ²	Płytki gresowe
'1.3	WC	2,03 m ²	Płytki gresowe
'1.4	Pokój wychowawców	10,32m ²	Wykładzina kauczukowa
'1.5	Gabinet lekarski	9,96 m ²	Wykładzina kauczukowa
'1.6	Archiwum	4,52 m ²	Wykładzina kauczukowa
'1.7	Sala	59,39 m ²	Wykładzina kauczukowa
'1.8	Schowek	2,86 m ²	Wykładzina kauczukowa
'1.9	Łazienka	15,53 m ²	Płytki gresowe
'1.10	Szatnia	64,53 m ²	Płytki gresowe
'1.11	Sala	61.12 m ²	Wykładzina kauczukowa
'1.12	Schowek	3,44 m ²	Wykładzina kauczukowa
'1.13	Łazienka	15,07 m ²	Płytki gresowe
'1.14	Korytarz	12,37 m ²	Płytki gresowe
'1.15	Zmywalnia	8,85 m ²	Płytki gresowe
'1.16	Pom. socjalne	2,59m ²	Wykładzina kauczukowa
'1.17	Sala	24,16 m ²	Wykładzina kauczukowa

6



PROGRAM REGIONALNY
NARODOWA STRATEGIA SPÓJNOŚCI



UNIA EUROPEJSKA
EUROPEJSKI FUNDUSZ
ROZWOJU REGIONALNEGO



Projekt współfinansowany przez Unię Europejską ze środków Europejskiego Funduszu Rozwoju Regionalnego w ramach Regionalnego Programu Operacyjnego Województwa Śląskiego na lata 2007-2013

'1.18	Pom. gospodarcze	3,7 m ²	Płytki gresowe
RAZEM		330,87 m ²	
PIĘTRO			
<i>Nr pom.</i>	<i>Nazwa pomieszczenia (funkcja)</i>	<i>Powierzchnia użytkowa</i>	<i>Wykończenie podłogi</i>
'2.1	Hall (w tym schody)	46,19 m ²	Wykładzina kauczukowa (na schodach płytki gresowe)
'2.2	Kancelaria	12,45 m ²	Wykładzina kauczukowa
'2.3	Łazienka	6,47 m ²	Płytki gresowe
'2.4	Sala	58,66 m ²	Wykładzina kauczukowa
'2.5	Sala	59,69 m ²	Wykładzina kauczukowa
'2.6	Schowek	3,48 m ²	Wykładzina kauczukowa
'2.7	Łazienka	15,66 m ²	Płytki gresowe
'2.8	Sala	60,48 m ²	Wykładzina kauczukowa
'2.9	Schowek	3,31 m ²	Wykładzina kauczukowa
'2.10	Łazienka	15,28 m ²	Płytki gresowe
'2.11	Zmywalnia	8,77 m ²	Płytki gresowe
'2.12	Korytarz (w tym schody)	11,98 m ²	Płytki gresowe
'2.13	WC	1,44 m ²	Płytki gresowe
'2.14	Pom. administracyjne	4,48 m ²	Płytki gresowe
'2.15	Spiżarnia	7,43 m ²	Płytki gresowe
'2.16	Przygotownia	2,77m ²	Płytki gresowe
'2.17	Kuchnia	15,78 m ²	Płytki gresowe

7



**PROGRAM
REGIONALNY**
NARODOWA STRATEGIA SPÓJNOŚCI



UNIA EUROPEJSKA
EUROPEJSKI FUNDUSZ
ROZWOJU REGIONALNEGO



Projekt współfinansowany przez Unię Europejską ze środków Europejskiego Funduszu Rozwoju Regionalnego w ramach Regionalnego Programu Operacyjnego Województwa Śląskiego na lata 2007-2013

RAZEM	334,32 m ²	
-------	-----------------------	--

b) wielkości możliwych przekroczeń lub pomniejszych przyjętych parametrów powierzchni. Dopuszcza się pomniejszenia lub przekroczenia powierzchni pomieszczeń do 25 % zamiennie tj. bez projektowania i wykonywania rozbudowy obiektu, w miejscach, gdzie przewidujemy projekt poprawy funkcjonalności pomieszczeń i dostosowania do obowiązujących przepisów tj. na piętrze w pomieszczeniach kuchni i zaplecza (tj. w pomieszczeniach 2.12, 2.13, 2.14, 2.15, 2.16, 2.17,) oraz na parterze w sali zaadaptowanej z mieszkania (tj. w pomieszczeniach 1.14, 1.16, 1.17). W ramach możliwości z szatni dziecięcej przewiduje się wydzielenie pomieszczenia na archiwum. W pozostałych pomieszczeniach dopuszcza się zmianę w ich powierzchni i pełnionej funkcji, w uzasadnionych przypadkach, za zgodą Zamawiającego.

2. Opis wymagań zamawiającego w stosunku do przedmiotu zamówienia.

- a) koncepcje rozwiązań projektowych, materiałowych oraz rodzajów oraz typów urządzeń-uzgodnione z Zamawiającym, wymagane uzyskanie pisemnej akceptacji Zamawiającego
- b) w razie potrzeby, złożenie wniosków i uzyskanie warunków dostawy niezbędnych mediów
- c) wykonanie mapy zasadniczej służącej do celów projektowych wraz z ewentualnymi przyłączami mediów
- d) przed złożeniem zgłoszenia robót bądź wniosku o pozwolenie na budowę Wykonawca przedłoży Zamawiającemu do zatwierdzenia projekt budowlany wraz ze specyfikacją wykonania i odbioru robót oraz kosztorys robót budowlanych wraz z zestawieniem urządzeń i wyposażenia,
- e) wykonanie projektu budowlanego i projektów wykonawczych (uwzględniającego wykorzystanie energii odnawialnej) wraz z wszelkimi uzgodnieniami niezbędnymi do uzyskania wszelkich decyzji wymaganych przez Prawo Budowlane,
- f) wykonanie robót budowlano-montażowych w obiekcie Przedszkola nr 2 oraz w zagospodarowaniu terenu, wykonanie ewentualnych przyłączy mediów,
- g) dostawa i montaż wszelkich niezbędnych urządzeń i wyposażenia,
- h) dokonanie odbiorów, rozruchu i szkoleń obsługi,
- i) przygotowanie wszystkich protokołów niezbędnych do zgłoszenia zakończenia robót budowlanych w Powiatowym Inspektoracie Nadzoru Budowlanego w Mikołowie bądź

8



**PROGRAM
REGIONALNY**
NARODOWA STRATEGIA SPÓJNOŚCI



UNIA EUROPEJSKA
EUROPEJSKI FUNDUSZ
ROZWOJU REGIONALNEGO



Projekt współfinansowany przez Unię Europejską ze środków Europejskiego Funduszu Rozwoju Regionalnego w ramach Regionalnego Programu Operacyjnego Województwa Śląskiego na lata 2007-2013

ewentualne uzyskanie pozwolenia na użytkowanie obiektu zgodnie z obowiązującymi przepisami Prawa budowlanego

j) po wykonaniu robót budowlanych wykonanie i dostarczenie Zamawiającemu świadectwa charakterystyki energetycznej oraz instrukcji p.poż. – po 3 egz.

2.1. Przygotowanie dokumentacji projektowej

Zakres opracowania:

- Inwentaryzacja - w 6 egz. wraz z zapisem w formie elektronicznej PDF
- koncepcja rozwiązania projektowego, przedłożona Zamawiającemu do zatwierdzenia w terminie do 3 tygodni od podpisania umowy
- projekty budowlano – wykonawcze (branż: :- architektoniczna ; konstrukcyjna; instalacyjna-grzewcza, wod.-kan., elektryczna, wentylacyjna; drogowa) wraz z projektem kolorystyki: – w 6 egz. wraz z zapisem w formie elektronicznej PDF
- specyfikacja techniczna wykonania i odbioru robót - 4 egz. wraz z zapisem w formie elektronicznej PDF
- przedmiary robót - wszystkie branże - 3 egz. oraz tabelę elementów scalonych (w celu możliwości rozliczenia zadania) wraz z zapisem w formie elektronicznej PDF
- kosztorysy inwestorskie – wszystkie branże -3 egz.
- audyt energetyczny - 3 egz. który oprócz danych standardowych powinien zawierać następujące informacje (przed i po termomodernizacji):
- moc nowego systemu grzewczego j.m. MW
- zmniejszenie emisji do atmosfery SO₂ j.m. t/rok
- zmniejszenie emisji do atmosfery NO_x j.m. t/rok
- zmniejszenie emisji do atmosfery CO₂ j.m. t/rok
- zmniejszenie emisji do atmosfery pyłów j.m. t/rok
- ilość zaoszczędzonej energii pierwotnej j.m. GJ/rok



- uzyskanie niezbędnych uzgodnień i opinii innych organów, wymaganych przepisami szczególnymi oraz Prawa Budowlanego, niezbędnych do zgłoszenia robót budowlanych w Starostwie Powiatowym w Mikołowie bądź uzyskania przez Wykonawcę prawomocnego pozwolenia na budowę

- aktualizacja geodezyjna podkładów mapowych z kompletem wywiadów branżowych (mapa do celów projektowych),

Całość dokumentacji projektowej ma być przez Zamawiającego zatwierdzona.

Projekty budowlano-wykonawcze w zakresie architektoniczno budowlanym mają obejmować:

- kompleksową wymianę posadzek i podłóg, remont ścian i sufitów z gipsowaniem i malowaniem, wymianę powierzchni wykończonych glazurą, wymianę ścianek działowych (kabinowych) we wszystkich wc dzieci wraz z wymianą kabiny i brodzika prysznicowego. Należy zaprojektować i wykonać nowe barierki na klatkach schodowych wraz z zabezpieczeniami nad klatkami schodowymi, ze stali ocynkowanej malowanej proszkowo
- kompleksową wymianę stolarki otworowej [zamiana stolarki okiennej na PCV z wkładem ze szkła bezpiecznego (w pomieszczeniach do których mają dostęp dzieci) o współczynniku przenikania ciepła $U=1,0 \text{ W/m}^2\text{K}$] ze zmianą otworów okiennych w salach dydaktycznych i na klatce schodowej, na mniejsze. Pozostałe okna w obiekcie zachowują wymiar. Likwidację krat okiennych z dostawą i montażem zewnętrznych rolet antywłamaniowych w pomieszczeniu gabinetu lekarskiego i pokoju wychowawców. Dostawę i montaż wewnętrznych rolet przeciwsłonecznych montowanych na ramie okiennej, w pomieszczeniu archiwum, łazienkach dziecięcych, salach dydaktycznych w kuchni i magazynie. W sali dydaktycznej znajdującej się na piętrze (2.4) dostarczyć i zamontować na ramie okiennej rolety przeciwsłoneczne wewnętrzne nie przepuszczające promieni słonecznych (podgumowane). Likwidację schodów zewnętrznych wraz z drzwiami wejściowymi z zadaszeniem, na elewacji z wejściem głównym do przedszkola



- kompleksową termomodernizację przegród budowlanych w tym stropodachu z wymianą pokrycia dachowego, obróbkę blacharskich, wyłazu dachowego, rynien i rur spustowych z renowacją kominów
- rozwiązanie projektowe izolacji pionowej ścian fundamentowych oraz renowacji poziomych izolacji przeciwwilgociowych podposadzkowych,
- rozwiązanie projektowe wymiany zadaszenia nad wejściami
- projekt dostosowania technologii kuchni i pralni do obowiązujących przepisów (winda towarowa jest nowa i nie podlega wymianie) wraz z zakupem i montażem nowego niezbędnego sprzętu do kuchni i pralni;
- projekt kolorystyki zewnętrznej i wewnętrznej (w tym zaprojektowanie elewacji dla funkcji przedszkola, na podłogach z płytek gresowych oraz na podłogach wykończonych wykładziną kauczukową zaprojektować wzornictwo dla pełnionej funkcji przedszkola wraz z doбором kolorystyki rolet zewnętrznych i wewnętrznych). Kolorystyka i wzornictwo ma być zatwierdzona przez Zamawiającego na piśmie.
- wyposażenie szatni dla dzieci w nowe szafki
- wymiana (zakup wraz z montażem) trójkomorowego blaszanego, przemysłowego zlewozmywaka (w pralni),
- wyposażenie pralni (zakup wraz z montażem) w nową pralkę o parametrach:

- pojemność bębna min. 5,0kg

- zużycie wody max. 42 L

- liczba obrotów wirówki min. 1200 / min.

- klasa energetyczna A+

- wyposażenie kuchni w (zakup wraz z montażem) :

1) nową lodówkę o parametrach:

- klasa efektywności energetycznej A++

- poziom hałasu max 45dB

2) nowe taborety gazowe ze stali nierdzewnej -2 szt. , zaprojektowane do dużych garnków (50-100 litr) z termostatem bezpieczeństwa

11



**PROGRAM
REGIONALNY**
NARODOWA STRATEGIA SPÓJNOŚCI



UNIA EUROPEJSKA
EUROPEJSKI FUNDUSZ
ROZWOJU REGIONALNEGO



Projekt współfinansowany przez Unię Europejską ze środków Europejskiego Funduszu Rozwoju Regionalnego w ramach Regionalnego Programu Operacyjnego Województwa Śląskiego na lata 2007-2013

3) nową kuchenkę gazową 4-ro palnikowa z piekarnikiem elektrycznym- 2 szt, zapalarka gazu w pokrętle, zabezpieczenie przeciwwypływowo

4) nowy młynek elektryczny -1szt. Należy dostarczyć i zamontować w istniejącym stole z basenem dwukomorowym, w kuchni. Wykonany ma być ze stali nierdzewnej wraz z tarczą rozdrabniającą, charakteryzować się cichą pracą, posiadać powinien zabezpieczenie przed przeciążeniem i być dostosowany do pracy ciągłej

5) należy zaprojektować i wykonać wymianę baterii w kuchni i pomieszczeniach kuchennych. Przy stole z basenem dwukomorowym przewidzieć baterie ze spryskiwaczem (nowe)

6) nową szafę przelotową w miejscu istniejącego okienka w kuchni

7) nową obieraczkę do ziemniaków z separatorem obierzyn -1 szt. o wydajności od 240 do 360 kg/h i wsadzie jednorazowym od 9 do 12 kg, wykonana ze stali nierdzewnej

8) nowy stół z 2-ma zlewami i drzwiami suwanymi, ze stali nierdzewnej. Wymiary stołu zostaną dostosowane do warunków pomieszczenia na etapie projektowania.

Całość rozwiązań projektowych ma być przez Zamawiającego zatwierdzona.

Projekty budowlano-wykonawcze w zakresie instalacyjnym mają obejmować:

- rozwiązanie projektowe wymiany instalacji elektrycznej łącznie z tablicami rozdzielczymi i zabezpieczeniami oraz wymianą WLZ od granicy eksploatacji do budynku ;
- rozwiązanie projektowe instalacji (kabel 6 kategorii skrętka) domofonowej – przywołanie z możliwością zainstalowania w przyszłości wideodomofonów w każdej Sali dydaktycznej a przy wejściu głównym do przedszkola centralki z kamerą oraz telewizji (instalacji gniazd antenowych)
- rozwiązanie projektowe instalacji odgromowej
- przystosowanie całej instalacji wod.-kan. i c.w.u. do obowiązujących przepisów z wymianą całej instalacji (łącznie z instalacją pod posadzkami), przyborów i armatury do studni oznaczonej na mapie zasadniczej jako 152
- wymianę przyłącza kanalizacji deszczowej do studni oznaczonej na mapie zasadniczej jako 152 wraz z wymianą gajgerów

12



**PROGRAM
REGIONALNY**
NARODOWA STRATEGIA SPÓJNOŚCI



UNIA EUROPEJSKA
EUROPEJSKI FUNDUSZ
ROZWOJU REGIONALNEGO



Projekt współfinansowany przez Unię Europejską ze środków Europejskiego Funduszu Rozwoju Regionalnego w ramach Regionalnego Programu Operacyjnego Województwa Śląskiego na lata 2007-2013

- zaprojektowanie instalacji wentylacyjnej zgodnie z obowiązującymi przepisami,
- zaprojektowanie wentylacji mechanicznej z klimatyzacją wraz z okapami w pomieszczeniu kuchni, wentylacji mechanicznej z klimatyzacją w magazynie obok kuchni i mechanicznej nawiewno-wywiewnej w sanitariatach
- rozwiązanie projektowe nowej wymiennikowni wraz z opomiarowaniem zużycia ciepła;
- rozwiązanie projektowe modernizacji instalacji c.o.;
- rozwiązanie projektowe oświetlenia zewnętrznego i monitoringu.
- rozwiązanie projektowe zastosowania systemu solarów do c.w.u.
- rozwiązanie projektowe instalacji sieci internetowej
- rozwiązanie projektowe instalacji gazu

Całość rozwiązań projektowych ma być przez Zamawiającego zatwierdzona.

Projekt zagospodarowania terenu i małej architektury:

- rozwiązanie projektowe wymiany ogrodzenia
- rozwiązanie projektowe remontu murów oporowych
- rozwiązanie projektowe wzmocnienia skarp
- rozwiązanie projektowe utwardzenia terenu wokół przedszkola z remontem schodów terenowych łącznie z barierkami, ze stali ocynkowanej malowanej proszkowo, i kolorystyką (do akceptacji Zamawiającego)
- rozwiązanie projektowe obudowy, wykonanej w technologii tradycyjnej, śmietnika wraz ze zmianą konstrukcji zadaszenia i wymianą pokrycia dachowego.
- rozwiązanie projektowe likwidacji starych elementów wyposażenia placów zabaw i wyposażenie w nowe elementy wraz z ławkami i wykonaniem nowych przykrywanych piaskownic wraz z dostarczeniem piasku posiadającego atest PZH

Należy w zakresie robót zagospodarowania terenu ująć niwelację terenu z obsianiem trawą.

Całość rozwiązań projektowych ma być przez Zamawiającego zatwierdzona.

Uwagi do dokumentacji projektowej:

- **Przyjąć rozwiązania standardowe, których ceny będą zbliżone do cen średnich zawartych w Sekocenbud.**
- **Dokumentacja projektowa wraz z przyjętymi rozwiązaniami materiałowymi ma zostać zaakceptowana przez Zamawiającego przed przystąpieniem do wykonywania robót.**

Przy opracowywaniu oferty należy ująć i wycenić wszystkie czynności niezbędne do prawidłowego funkcjonowania przedmiotu zamówienia w zakresie określonym w niniejszym programie funkcjonalno-użytkowym..

2.2. Przygotowanie terenu budowy

Teren budowy należy wygrodzić w taki sposób, aby żadna osoba niepożądana nie mogła wejść na teren budowy. Teren po zakończeniu prac musi zostać uporządkowany, wyrównany i odebrany przez Zamawiającego.

2.3. Wymagania w zakresie architektury i konstrukcji oraz wykończenia

Okna. W zakresie inwestycji przewiduje się wymianę kompleksową stolarki okiennej na okna PCV z wkładem ze szkła bezpiecznego (w pomieszczeniach do których mają dostęp dzieci) o współczynniku przenikania ciepła $U=1,0$ [W/m²K], z nawiewnikami higroskopijnymi, ze zmianą otworów okiennych w salach dydaktycznych i na klatce schodowej, na mniejsze. Pozostałe okna w obiekcie zachowują wymiar. Przewiduje się likwidację krat okiennych z dostawą i montażem zewnętrznych rolet antywłamaniowych w pomieszczeniu gabinetu lekarskiego i pokoju wychowawców. Dostawę i montaż wewnętrznych rolet przeciwsłonecznych montowanych na ramie okiennej, w pomieszczeniu archiwum, łazienkach dziecięcych, salach dydaktycznych w kuchni i magazynie. W sali dydaktycznej znajdującej się na piętrze (2.4) dostarczyć i zamontować na ramie okiennej rolety przeciwsłoneczne wewnętrzne nie przepuszczające promieni słonecznych (podgumowane).

Drzwi wewnętrzne. Przewiduje się zaprojektowanie i wykonanie drzwi płytowych, trójzawiasowych, wzmocnionych, z ościeżnicą w komplecie, z szybą bezpieczną. Należy na wszystkich drzwiach zaprojektować i wykonać samozamykacze usytuowane w zawiasach drzwi. Drzwi wewnętrzne pomiędzy wiatrołapem a hollem przedszkola, dodatkowo wyposażać w elektrozaczep.

Drzwi zewnętrzne. Przewiduje się zaprojektowanie i wykonanie drzwi PCV wzmocnionych, z szybami bezpiecznymi i samozamykaczem usytuowanym w zawiasach, spełniające aktualne wymagania w zakresie przewodności cieplnej. Przewiduje się likwidację schodów

14



UNIA EUROPEJSKA
EUROPEJSKI FUNDUSZ
ROZWOJU REGIONALNEGO



Projekt współfinansowany przez Unię Europejską ze środków Europejskiego Funduszu Rozwoju Regionalnego w ramach Regionalnego Programu Operacyjnego Województwa Śląskiego na lata 2007-2013

zewnątrznych wraz z drzwiami wejściowymi z zadaszeniem, na elewacji z wejściem głównym do przedszkola. Nad wejściami zewnętrznymi zaprojektować i wykonać nowe zadaszenia.

Podłogi i posadzki. Wykończenie zaprojektować i wykonać zgodnie z tabelami w punkcie 1.4 (wg zatwierdzonej przez Zamawiającego kolorystyki). W wiatrołapie zaprojektować i wykonać wycieraczkę.

Wykończenie ścian i sufitów. Po wykonaniu remontu ścian i sufitów z wyrównaniem nierówności wykonać gipsowanie i malowanie farbami lateksowymi wg projektu kolorystyki. W kuchni i pomieszczeniach kuchennych, łazienkach, zmywalniach, pralni (piwnica) ściany obłożyć glazurą do wysokości 2 m. W pomieszczeniach piwnicznych wykonać remont istniejących tynków i malowanie w kolorze białym farbą odpowiednią do stosowania w piwnicach. Wykonać wymianę ścianek działowych (kabinowych) we wszystkich wc dzieci wraz z wymianą kabiny i brodzika prysznicowego. Należy zaprojektować i wykonać wymianę barierek na klatkach schodowych wraz z zabezpieczeniem przestrzeni nad klatkami, zgodnie z obowiązującymi normami i przepisami, ze stali ocynkowanej malowanej proszkowo

Kompleksowa termomodernizacja przegród budowlanych. Należy zaprojektować i wykonać ocieplenie elewacji metodą „lekką mokrą” z ociepleniem ze styropianu i tynkiem silikonowym w kolorystyce uzgodnionej z Zamawiającym. Cokół należy zaprojektować i wykonać z tynku mozaikowego w kolorystyce uzgodnionej z Zamawiającym. Przewiduje się wymianę parapetów zewnętrznych na nowe aluminiowe powlekane i wewnętrzne z PVC. Należy zaprojektować i wykonać termomodernizację stropodachu wraz z wymianą pokrycia dachowego tj. wykonanie nowego pokrycia z papy termozgrzewalnej, obróbkami blacharskimi, wyłazu dachowego, rynnami i rurami spustowymi wraz z remontem kominów.

Przegrody budowlane po termomodernizacji mają spełniać wymagania izolacyjności cieplnej określone w załączniku do Rozporządzenia Ministra Infrastruktury z dnia 12 kwietnia 2002r w sprawie warunków technicznych, jakim powinny odpowiadać budynki i ich usytuowanie z późn. zmianami.

Izolacja pionowa ścian fundamentowych oraz renowacja poziomych izolacji przeciwwilgociowych podposadzkowych. Należy zaprojektować i wykonać izolację ścian fundamentowych oraz zaprojektować i wykonać renowację poziomych izolacji przeciwwilgociowych podposadzkowych, zgodnie z obowiązującymi normami i przepisami. Zaprojektować i wykonać drenaż opaskowy.

2.4. Wymagania w zakresie instalacji.

Instalacja elektryczna łącznie z tablicami rozdzielczymi i zabezpieczeniami oraz wymianą WLZ od granicy eksploatacji do budynku. Zaprojektować i wykonać całą instalację elektryczną zgodnie z obowiązującymi normami i przepisami bezpieczeństwa,

15



**PROGRAM
REGIONALNY**
NARODOWA STRATEGIA SPÓJNOŚCI



UNIA EUROPEJSKA
EUROPEJSKI FUNDUSZ
ROZWOJU REGIONALNEGO



Projekt współfinansowany przez Unię Europejską ze środków Europejskiego Funduszu Rozwoju Regionalnego w ramach Regionalnego Programu Operacyjnego Województwa Śląskiego na lata 2007-2013

zastosowaniem sprawdzonej aparatury elektrycznej i powszechnie stosowanych rozwiązań i materiałów. Instalację odgromową zaprojektować i wykonać zgodnie z przepisami. Przyjąć rozwiązania standardowe, pozwalające zaoszczędzić energię elektryczną. Przewiduje się zastosowanie żarówek energooszczędnych, szczególnie w miejscach o największej częstotliwości użytkowania oraz listew zasilających, dla urządzeń elektrycznych z możliwością wyłączenia z zasilania w przypadku nie korzystania z nich. Zaprojektować i wykonać instalację (kabel 6 kategorii skrętka) domofonową –przywołanie z możliwością zainstalowania w przyszłości wideodomofonów w każdej Sali dydaktycznej a przy wejściu głównym do przedszkola centralki z kamerą oraz telewizji (instalacji gniazd antenowych), zaprojektować i wykonać przewody i gniazda do internetu, wewnątrz budynku i wyprowadzić kabel na zewnątrz budynku, bez serwera oraz wymianę opraw oświetleniowych na oprawy z kloszem.

Instalacja wod.-kan. z wymianą instalacji, przyborów i armatury do studni oznaczonej na mapie zasadniczej jako 152

Zaprojektować i wykonać instalację wodną z rur tworzywowych-standart, instalację kanalizacyjną z rur PCV. W sanitariatach zaprojektować i zastosować przybory dziecięce. Zaprojektować i wykonać miski ustępowe wiszące. Jeden sanitariat na parterze zaprojektować i wykonać z wyposażeniem dla dzieci niepełnosprawnych wraz z natryskiem.

Zaprojektować i wykonać wymianę przykanalików odprowadzających wody opadowe wraz z wymianą kanalizacji deszczowej i sanitarnej na terenie posesji do studni oznaczonej na mapie zasadniczej jako 152. Zaprojektować i wykonać przykanaliki z rur PCV oraz rozwiązania służące oszczędności wody- perlatorów w końcówkach kranów i spłuczek z funkcją STOP. Ponadto zastosowany będzie regulator ciśnienia wody na głównym zaworze, pozwalający zmniejszyć zużycie wody.

Instalacja wentylacyjna. Należy zaprojektować i wykonać wentylację mechaniczną, dostosować ją do obecnie obowiązujących norm i przepisów. Zastosować powszechnie praktykowane rozwiązania i materiały. Przyjąć rozwiązania standardowe. Należy zaprojektować i wykonać wentylację mechaniczną z klimatyzacją wraz z okapami w pomieszczeniu kuchni, mechaniczną z klimatyzacją w magazynie obok kuchni oraz mechaniczną nawiewno-wywiewną w sanitariatach.

Zastosowanie systemu solarów wraz z projektem nowej wymiennikowni (wymiana). System solarów zaprojektować i wykonać tak, aby całkowicie pokrywały zapotrzebowanie na c.w.u. dla potrzeb kuchni i łazienek w sezonie letnim. W sezonie zimowym zapotrzebowanie na c.w.u. będzie pokrywane z solarów i uzupełniane z wymiennikowni ciepła. Wymiennik zaprojektować i wykonać jako wymiennik płytowy z możliwością współpracy z instalacją z solarów. Projekt i realizacja ma obejmować także automatykę i układ sterowania z programem oszczędnościowym. Należy zaprojektować i wykonać opomiarowanie zużycia ciepła.



Modernizacja instalacji c.o. Modernizacja instalacji c.o. ma obejmować zaprojektowanie i wykonanie wymiany grzejników wraz z zaworami termostatycznymi na całej instalacji. Rury c.o. nie podlegają wymianie.

Oświetlenie zewnętrzne i monitoring. Należy zaprojektować i wykonać oświetlenie wokół całego budynku i system monitoringu obejmujący 10 kamer, w tym 8 kamer monitorujących sam budynek i 2 kamery monitorujące place zabaw. Zastosować typowe rozwiązania pozwalające zaoszczędzić energię elektryczną. Oświetlenie zewnętrzne ma zostać wyposażone w automatyczne wyłączniki światła, czujniki ruchu. Należy zaprojektować i wykonać oprawy oświetleniowe zewnętrzne na budynku w ilości 18 szt., które oświetlą teren wokół obiektu tak, aby kamery mogły rejestrować obraz porą nocną.

Instalacja gazowa. Należy dostosować istniejącą instalację gazową do obowiązujących przepisów w zakresie zmiany lokalizacji licznika gazu z pomieszczenia kuchni na zewnątrz budynku. Należy zaprojektować i wykonać:

- 1) demontaż gazomierza Ø25 z podejściami Ø25
- 2) demontaż rur gazowych stalowych Ø25 na gwint- 8 mb
- 3) wykonanie podejścia do gazomierza Ø25 na zewnątrz budynku- kpl.1
- 4) rurociąg z rur stalowych na gwint Ø25 na ścianie budynku (od gazomierza do kuchni na I piętrze)- 8mb
- 5) próbę szczelności całej instalacji gazowej
- 6) montaż gazomierza Ø25 (uzgodnienie z rozdzielnią gazu w Tychach)
- 7) nową szafkę na gazomierz na ścianie budynku

2.5. Wymagania w zakresie zagospodarowania terenu.

Ogrodzenie. Od strony granicy z cmentarzem pozostawić istniejący mur kamienny. Od strony granicy z działką nr 1506/65 zaprojektować i wykonać kontynuację ogrodzenia betonowego. Na pozostałych odcinkach zaprojektować i wykonać ogrodzenie panelowe Ø5 ocynkowane i powlekane w kolorze zielonym. Przewidzieć wymianę bram i furtek na typowe systemowe, kompatybilne z zaprojektowanym ogrodzeniem. Wysokość ogrodzenia oraz bram i furtek ma mieścić się w przedziale od 150 cm do 160 cm.

Remont murów oporowych. Należy zaprojektować i wykonać remont murów oporowych i obłożenie okładziną kolorystycznie dopasowaną do kolorystyki obiektu, w rodzaju płytek klinkierowych lub imitujących kamień.

Wzmocnienie skarp. Należy zaprojektować i wykonać odwodnienie skarp (gdzie zajdzie konieczność) i ich umocnienie przy zastosowaniu elementów betonowych prefabrykowanych, mogących pełnić funkcje donic, posiadających zaokrąglone kształty. Skarpę na placu zabaw należy wzmocnić w sposób nie stwarzający niebezpieczeństwa dla dzieci.

Utwardzenie terenu wokół przedszkola z remontem schodów terenowych (łącznie z zejściem do kotłowni). Należy zaprojektować i wykonać dojazdy i dojścia od bram i furtek do przedszkola z kolorowej (szarej i czerwonej) kostki brukowej. Dojazdy, droga manewrowa i pożarowa oraz miejsca postojowe mają być zaprojektowane i wykonane z kostki o gr. 8 cm na podbudowie zgodnej z obowiązującymi przepisami. Dojścia od furtek do przedszkola i do placów zabaw przewidywane są z kolorowej (szarej i czerwonej) kostki brukowej o gr 6 cm na podbudowie zgodnej z obowiązującymi przepisami.. Remont schodów terenowych, wraz z barierkami ze stali ocynkowanej malowanej proszkowo, obejmie wszystkie schody terenowe(łącznie z zejściem do kotłowni) z wykonaniem nowej nawierzchni z kostki brukowej kolorowej o gr 6 cm. Przed głównymi drzwiami wejściowymi zaprojektować i wykonać wycieraczkę.

Obudowa i zadaszenie śmietnika. Należy zaprojektować i wykonać nową obudowę, wykonaną metodą tradycyjną, i zadaszenie śmietnika. Obudowę dopasować do kolorystyki budynku. Zadanie w konstrukcji drewnianej z pergolami, pokryte płytami z litego poliwęglanu.

„Górny i dolny plac zabaw”. Należy wykonać usunięcie starych elementów placów zabaw wraz z ławkami i piaskownicami a następnie zaprojektować i wykonać nowe elementy placów zabaw wraz z ławkami i piaskownicami. Do piaskownic należy dostarczyć piasek posiadający atest PZH. Przewiduje się, iż elementy placu zabaw wykonane będą z: -konstrukcja: stal ocynkowana, malowana proszkowo - ślizgi : stal nierdzewna, - poszycia dachów i ścianek- z płyty polietylenowej HDPE gładkiej , - podesty, płyty wspinaczkowe, siedziska- płyta antypoślizgowa, wodoodporna, - wszelkiego rodzaju tuby- polietylenowe odporne na warunki atmosferyczne,- liny- stalowe ocynkowane galwanicznie w otocze z tworzywa sztucznego (odporne na promienie UV oraz warunki atmosferyczne i rdzę o przyjaznej dla rąk dziecka powierzchni, nietoksycznej) dopuszczone do stosowania na placach zabaw zgodnie z normą PN-EN 1176,- śruby: wszystkie śruby i mocowania nierdzewne, od strony wewnętrznej w plastikowych zaślepkach. Nawierzchnie pod elementami placów zabaw należy zaprojektować i wykonać zgodnie z wymogami norm PN-EN 1176 i PN-EN 1177. Ławki należy zaprojektować i wykonać z oparciem. Konstrukcja ławek ze stali ocynkowanej, malowanej proszkowo. Piaskownice zaprojektować i wykonać z możliwością przykrycia. Place zabaw mają być zaprojektowane i wykonane z myślą o trwałości, z zachowaniem norm bezpieczeństwa a także z dostosowaniem funkcji zabawowych dla dzieci w wieku od 3 do 6 lat. Ilość urządzeń ma być dostosowana do ilości dzieci w Przedszkolu.

3. Opis wymagań

Zamawiający wymaga na całość robót oraz wszystkie zamontowane urządzenia i materiały 60 miesięcznej gwarancji i rękojmi. Oprócz tego Zamawiający wymaga dla elementów placów zabaw, po ich wykonaniu, uzyskanie certyfikatów zgodności z normami PN-EN 1176-2009,

18



**PROGRAM
REGIONALNY**
NARODOWA STRATEGIA SPÓJNOŚCI



UNIA EUROPEJSKA
EUROPEJSKI FUNDUSZ
ROZWOJU REGIONALNEGO



Projekt współfinansowany przez Unię Europejską ze środków Europejskiego Funduszu Rozwoju Regionalnego w ramach Regionalnego Programu Operacyjnego Województwa Śląskiego na lata 2007-2013

wydane przez jednostkę certyfikującą zewnętrzną np. UDT-Cert , TUV). Zaprojektowane i dostarczane wyposażenie musi być nowe.

Ogólne warunki wykonania i odbioru robót

W ramach przekazania placu budowy Zamawiający przekaze Wykonawcy całość terenu objętego lokalizacją obiektu i terenu zagospodarowania. Działki przeznaczone na plac budowy mają zapewniony dojazd. Wykonawca będzie zobowiązany umową do przyjęcia odpowiedzialności od następstw i za wyniki działalności w zakresie:

- a) Organizacji robót budowlanych
- b) Zabezpieczenia interesów osób trzecich
- c) Ochrony środowiska
- d) Warunków bezpieczeństwa pracy
- e) Warunków bezpieczeństwa ruchu drogowego związanego z budową
- f) Zabezpieczenia placu budowy przed dostępem osób trzecich
- g) Zabezpieczenia jezdni drogi dojazdowej od następstw związanych z budową

Wyroby budowlane, stosowane w trakcie wykonywania robót budowlanych, mają spełniać wymagania polskich przepisów, a Wykonawca będzie posiadał dokumenty potwierdzające, że zostały one wprowadzone do obrotu zgodnie z regulacjami ustawy o wyrobach budowlanych i posiadających wymagane parametry.

Wyroby budowlane wytwarzane według zasad określonych w dokumentacji projektowej lub specyfikacjach technicznych będą wymagały przeprowadzenia badań potwierdzających, że spełniają oczekiwane parametry. Koszty przeprowadzenia tych badań obciążają Wykonawcę, a potrzeba danych badań i ich częstotliwość określają specyfikacje techniczne oraz Zamawiający.

Wymagane jest bieżące usuwanie z drogi dojazdowej do budowy, wszelkich zanieczyszczeń powodowanych ruchem samochodów z budowy.

Zamawiający przewiduje bieżącą kontrolę wykonywanych robót. Kontroli Zamawiającego będą w szczególności poddane:

- a) Koncepcje i rozwiązania projektowe zawarte w projekcie budowlanym – przed złożeniem wniosku Wykonawcy o wydanie pozwolenia na budowę, oraz projekty

19



**PROGRAM
REGIONALNY**
NARODOWA STRATEGIA SPÓJNOŚCI



UNIA EUROPEJSKA
EUROPEJSKI FUNDUSZ
ROZWOJU REGIONALNEGO



Projekt współfinansowany przez Unię Europejską ze środków Europejskiego Funduszu Rozwoju Regionalnego w ramach Regionalnego Programu Operacyjnego Województwa Śląskiego na lata 2007-2013

wykonawcze i specyfikacje techniczne „Wykonania i odbioru robót budowlanych” przed ich skierowaniem do Wykonawców robót budowlanych – w aspekcie zgodności z programem funkcjonalno-użytkowym oraz warunkami umowy,

- b) Stosowane gotowe wyroby budowlane – w odniesieniu do dokumentów potwierdzających ich dopuszczenie do obrotu oraz zgodności parametrów z danymi zawartymi w projektach wykonawczych i w specyfikacjach technicznych,
- c) Wyroby budowlane lub elementy wytworzone na budowie, np. beton konstrukcyjny lub elementy konstrukcyjne, na okoliczność zgodności ich parametrów z dokumentacją projektową i specyfikacjami technicznymi.

W celu zapewnienia współpracy z Wykonawcą i prowadzenia kontroli wykonywanych robót budowlanych dokonywania odbiorów, Zamawiający przewiduje ustanowienie osoby upoważnionej do zarządzania realizacją umowy oraz zespołu specjalistów pełniących funkcje inspektorów nadzoru w zakresie wynikającym z ustawy Prawo Budowlane i postanowień umowy.

Zamawiający ustala następujące rodzaje odbiorów:

- a) Odbiór robót zanikających i ulegających zakryciu,
- b) Odbiór częściowy
- c) Odbiór końcowy
- d) Odbiór przed upływem okresu rękojmi
- e) Odbiór ostateczny przed upływem okresu gwarancji

Sprawdzeniu i kontroli będą podlegały:

- a) Użyte wyroby budowlane i uzyskane w wyniku robót budowlanych elementy obiektu – w odniesieniu do ich parametrów oraz zgodności z dokumentami budowy,
- b) Jakość i dokładność wykonania prac wykończeniowych,
- c) Prawdliwość funkcjonowania zamontowanych urządzeń i wyposażenia,
- d) Poprawność połączeń funkcjonalnych, wydajność przesyłowa i szczelność (próby ciśnieniowe) w instalacjach.



Obiekt oraz wszystkie urządzenia podczas odbioru muszą pracować i osiągać parametry zgodnie z ich przeznaczeniem i dokumentacją.

Zamawiający ustanawia ryczałtowe wynagrodzenie dla Wykonawcy.

Dopuszcza się za zgodą Zamawiającego fakturowanie przejściowe na podstawie częściowych odbiorów robót budowlanych do wysokości 80% ceny ryczałtowej.

Wykonawca będzie zobowiązany do wykonania i utrzymywania w stanie nadającym się do użytku oraz likwidacji wszystkich robót tymczasowych, niezbędnych do realizacji przedmiotu zamówienia. Robót tymczasowych Zamawiający nie będzie opłacał odrębnie. Jako roboty tymczasowe Zamawiający traktuje: drogi tymczasowe, szalunki, rusztowania, dźwigi budowlane, odwodnienie robocze itp.. Również koszty związane z placem budowy, dostawą mediów związanych z prowadzoną budową oraz ubezpieczenie budowy należą w całości do Wykonawcy.

II CZĘŚĆ INFORMACYJNA programu funkcjonalno – użytkowego.

Zamawiający oświadcza, że działki, na których zlokalizowany jest obiekt Przedszkola nr 2 stanowi własność Gminy Mikołów, potwierdzone prawem dysponowania do celów budowlanych.

Wykonawca jest zobowiązany zrealizować przedmiot zamówienia, spełniając wymagania Prawo Budowlane (tekst jedn. Dz.U. z 2003r, Nr 207, poz. 2016 z późn. zm.) rozporządzenia Ministra Infrastruktury z dnia 12 kwietnia 2002 r w sprawie warunków technicznych, jakim powinny odpowiadać budynki i ich usytuowanie (Dz.U.. Nr 75, poz. 690 z późn. zm.), innych ustaw i rozporządzeń, Polskich Norm, zasad wiedzy technicznej i sztuki budowlanej.

Ponadto, Zamawiający informuje, że jest zobowiązany stosować reguły wynikające z ustawy Prawo Zamówień Publicznych (Dz.U. z 2004r. Nr 19, poz. 117).

Dodatkowe wytyczne inwestorskie oraz uwarunkowania związane z budową i jej przeprowadzeniem

Wykonawca opracuje projekt budowlany planowanego zamierzenia budowlanego, w zakresie wynikającym z rozporządzenia Ministra Infrastruktury z dnia 3 lipca 2003 r. w sprawie szczegółowego zakresu i formy projektu budowlanego (Dz.U. Nr 120, poz. 1133 z późn. zmianami) i uzyska dla niego wymagane przepisami uzgodnienia, zgody i pozwolenia, w tym decyzje zgodnie z Prawem Budowlanym.

Przed złożeniem zgłoszenia robót bądź wniosku o pozwolenie na budowę przez Wykonawcę, niezbędne będzie uzyskanie akceptacji przez Zamawiającego rozwiązań projektowych zawartych w projekcie budowlanym.

21



**PROGRAM
REGIONALNY**
NARODOWA STRATEGIA SPÓJNOŚCI



UNIA EUROPEJSKA
EUROPEJSKI FUNDUSZ
ROZWOJU REGIONALNEGO



Projekt współfinansowany przez Unię Europejską ze środków Europejskiego Funduszu Rozwoju Regionalnego w ramach Regionalnego Programu Operacyjnego Województwa Śląskiego na lata 2007-2013

Do zakresu zobowiązań Wykonawcy, w ramach realizacji przedmiotu zamówienia wchodzi również opracowanie:

Projektów wykonawczych, stanowiących podstawę wykonania robót budowlanych oraz specyfikacji technicznych wykonania i odbioru robót budowlanych. Zamawiający wymaga również przedłożenia do akceptacji rysunków wykonawczych i szczegółowych specyfikacji technicznych wykonania i odbioru robót przed ich skierowaniem do realizacji, w aspekcie ich

a) zgodności z ustaleniami programu funkcjonalno-użytkowego i umowy.

Ponadto Wykonawca powinien zapewnić wykonanie:

- harmonogramu rzeczowo-finansowego realizacji inwestycji.
- projektu zagospodarowania placu budowy,
- informacji projektanta o wymaganiach bezpieczeństwa i ochrony zdrowia,
- planu bezpieczeństwa i ochrony zdrowia
- świadectwa charakterystyki energetycznej budynku przedszkola
- instrukcji bezpieczeństwa p.poż.

b) po zakończonej inwestycji Wykonawca przedłoży Inwestorowi Operat Kołaudacyjny, w którym to oprócz wszystkich kart gwarancyjnych, dokumentacji – techniczno-ruchowej, atestów wbudowanych materiałów w tym także atest PZH dla piasku do piaskownic, wyników badań wytrzymałościowych, kart studzienek lub innych dokumentów potwierdzających wbudowane materiały, będzie się znajdowała mapa zasadnicza z naniesionymi obiektami wraz z potwierdzeniem Powiatowego Ośrodka Geodezyjno-Kartograficznego w Mikołowie o naniesieniu ich w zasobach, świadectwo charakterystyki energetycznej budynku Przedszkola, instrukcję bezpieczeństwa p.poż., certyfikaty zgodności z normami PN-EN 1176-2009 wydane przez jednostkę certyfikującą zewnętrzną np. UDT-Cert, TÜV) na elementy placów zabaw, oraz wszystkie wnioski, zgłoszenia dokonywane przez Wykonawcę.

Ponadto:

- ustala się, iż zdemontowaną armaturę z węzła cieplnego (pompy, wymienniki ciepła) Wykonawca prześle pisemnie do ZIM-u w Mikołowie. Potwierdzenie przekazania Wykonawca przedłoży Inspektorowi nadzoru

22



**PROGRAM
REGIONALNY**
NARODOWA STRATEGIA SPÓJNOŚCI



UNIA EUROPEJSKA
EUROPEJSKI FUNDUSZ
ROZWOJU REGIONALNEGO



Projekt współfinansowany przez Unię Europejską ze środków Europejskiego Funduszu Rozwoju Regionalnego w ramach Regionalnego Programu Operacyjnego Województwa Śląskiego na lata 2007-2013

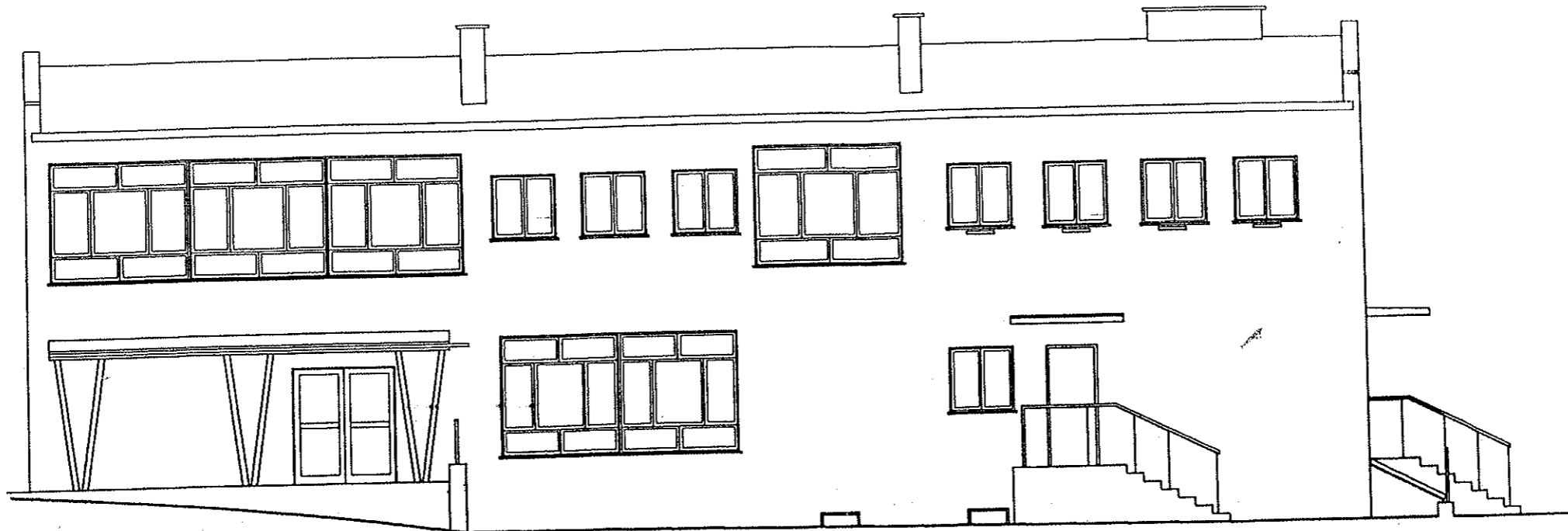
- po zdemontowaniu grzejników zostanie podjęta decyzja o ich dalszym przeznaczeniu (transport na odległość 5 km w gestii Wykonawcy)
- zdemontowane rurociągi stalowe Wykonawca odda na złom a równowartość za sprzedaż złomu Wykonawca wpłaci w kasie Urzędu Miejskiego Mikołów. Potwierdzenie wpłaty Wykonawca przedłoży Inspektorowi nadzoru

Załączniki:

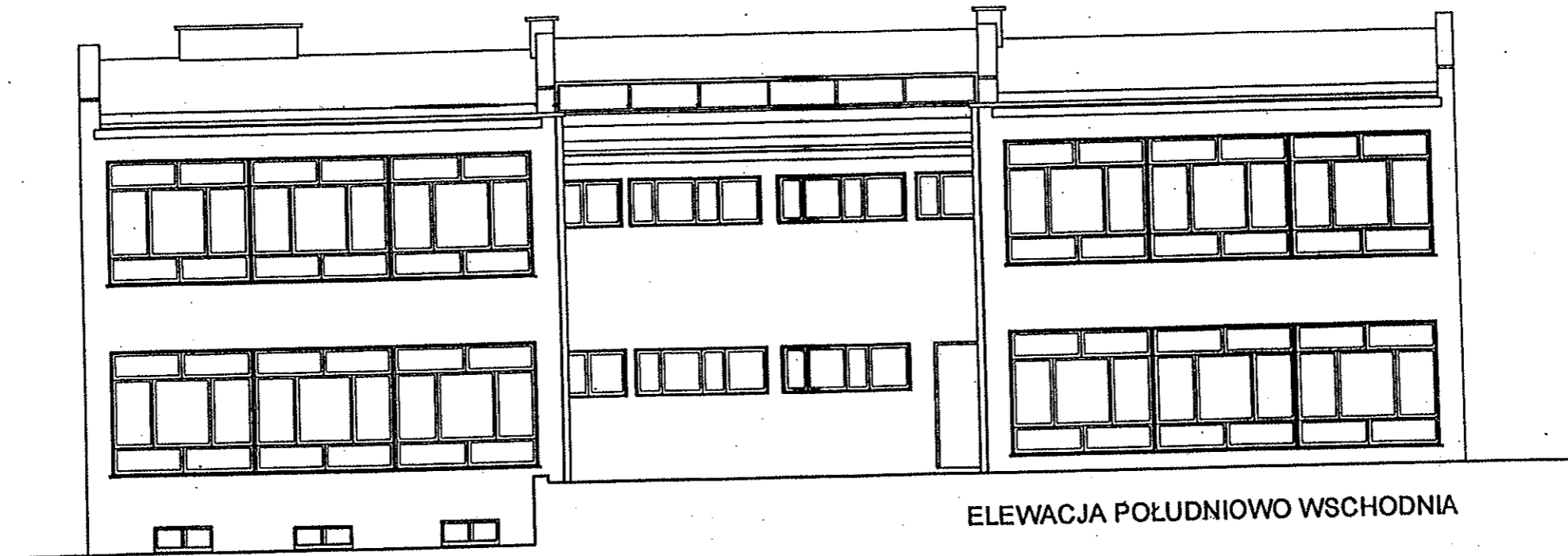
Załącznik 1. Oświadczenie Zamawiającego stwierdzające jego prawo do dysponowania nieruchomością.

Załącznik 2. Posiadana inwentaryzacja – do aktualizacji.

Załącznik 3. Posiadana mapa zasadnicza - do aktualizacji.



ELEWACJA PÓŁNOCNO ZACHODNIA



ELEWACJA POŁUDNIOWO WSCHODNIA

INWENTARYZACJA elewacje skala ^{1:100}~~1:50~~

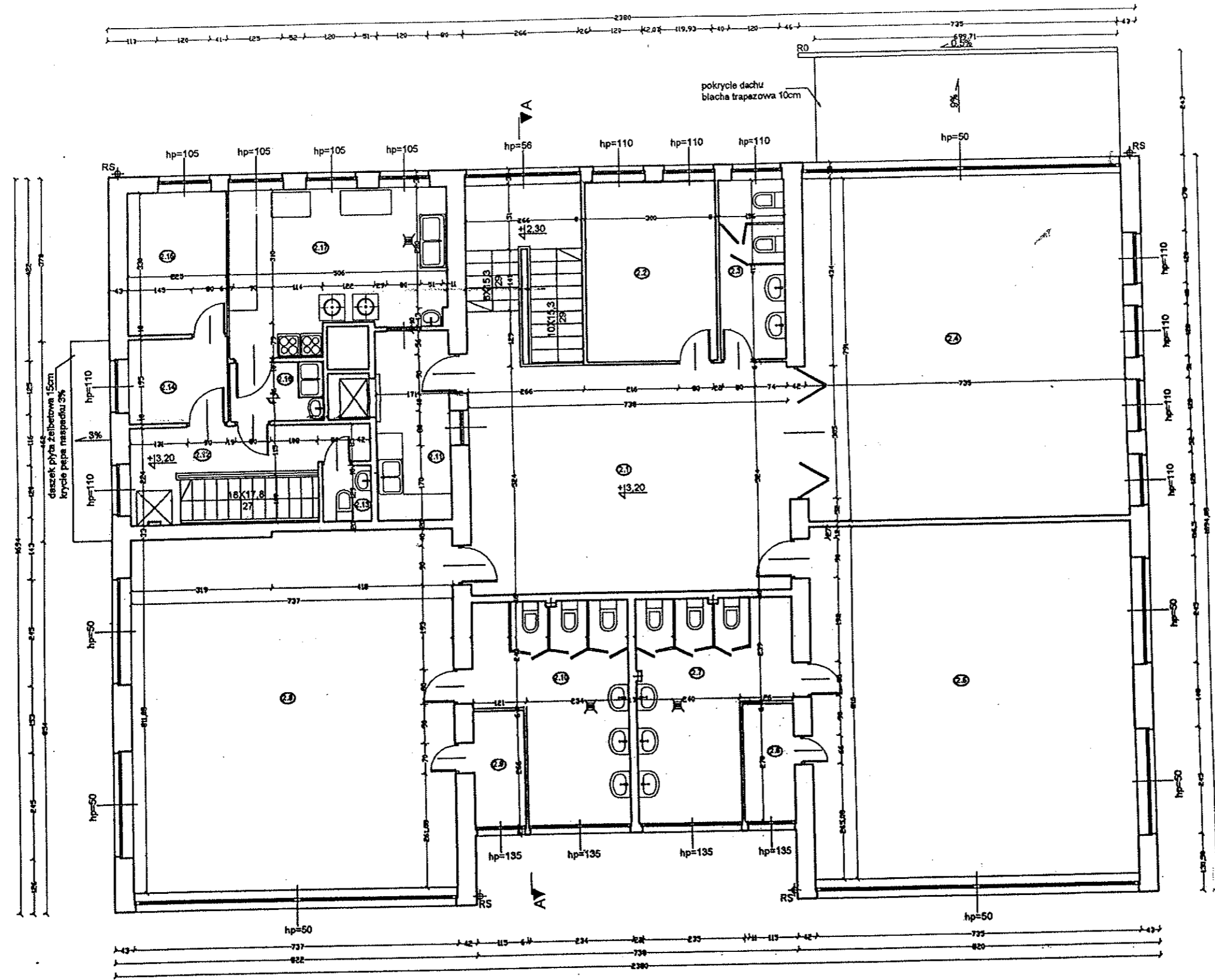


ELEWACJA POŁUDNIOWO WSCHODNIA



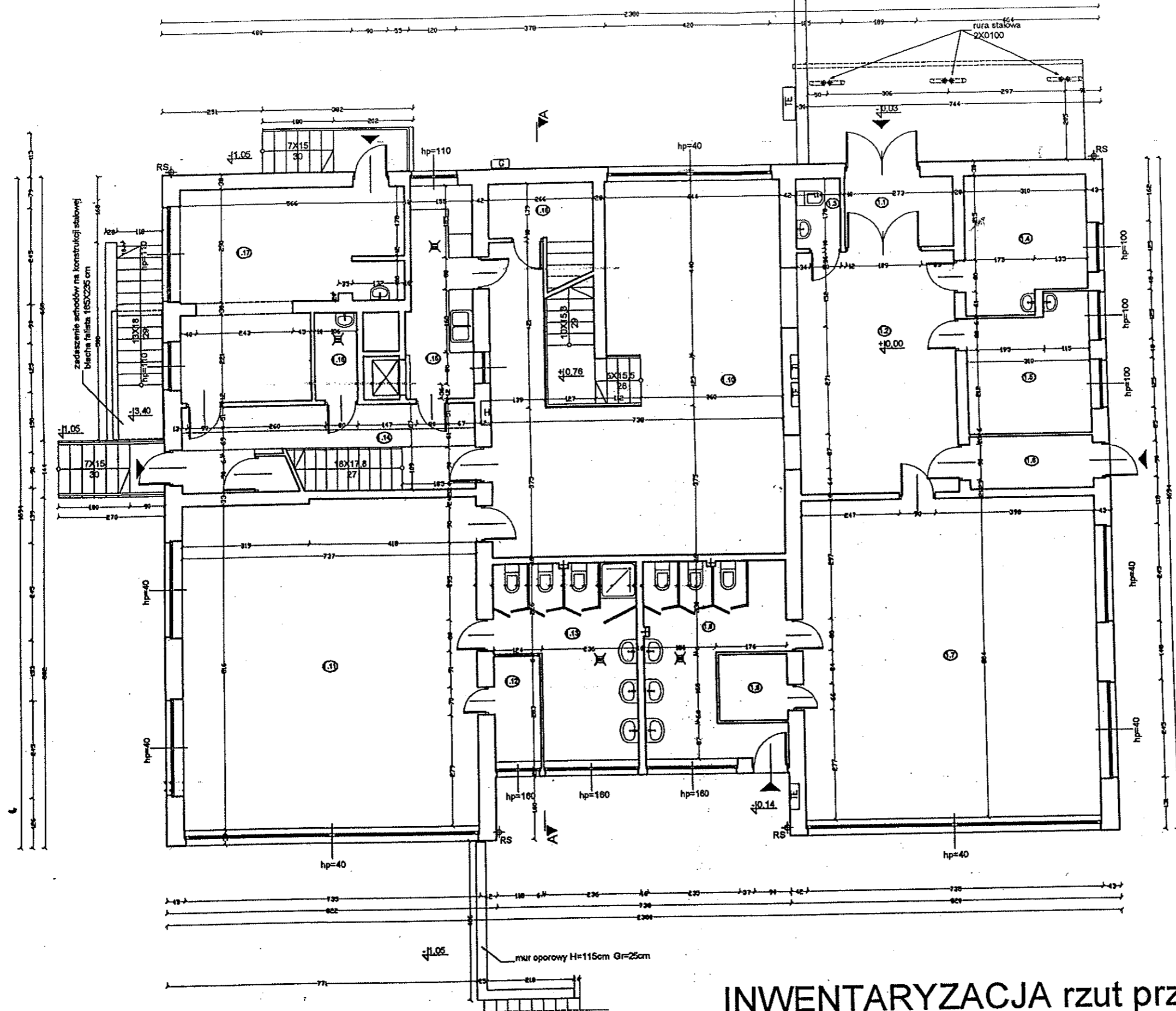
ELEWACJA PÓŁNOCNO ZACHODNIA

INWENTARYZACJA elewacje skala 1:50¹⁰⁰



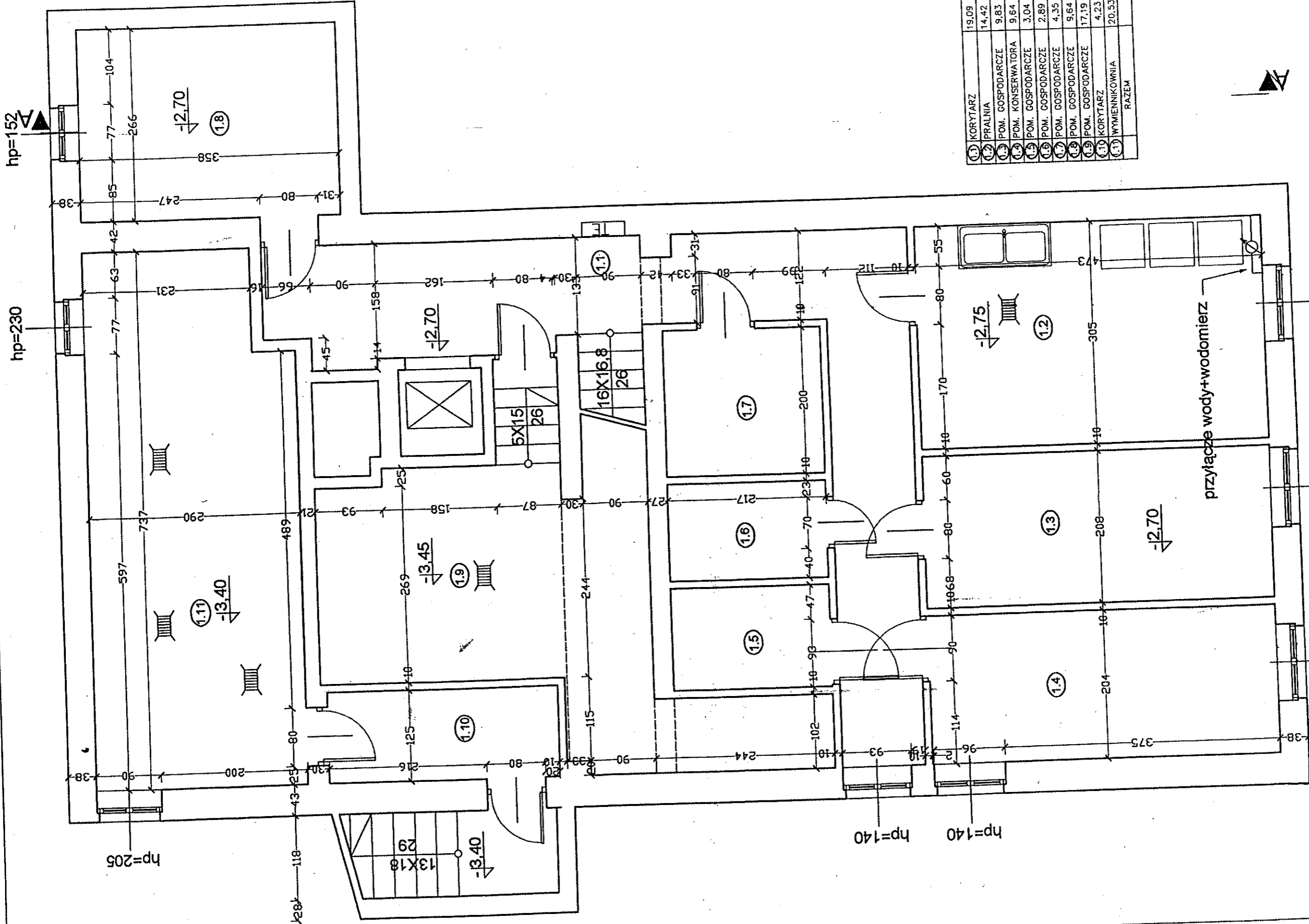
1	HALL	46,19 m ²	PANELE
2	KANCELARIA	12,45 m ²	LINOLEUM
3	ŁAZIENKA	6,47 m ²	PLYTKI GRES
4	SALA	58,66 m ²	PARKIET
5	SALA	59,69 m ²	PARKIET
6	SCHÓWEK	3,48 m ²	PARKIET
7	ŁAZIENKA	15,66 m ²	PLYTKI GRES
8	SALA	80,48 m ²	PARKIET
9	SCHÓWEK	3,31 m ²	PARKIET
10	ŁAZIENKA	15,28 m ²	PLYTKI GRES
11	ZMYWALNIA	8,77 m ²	PLYTKI GRES
12	KORYTARZ	11,98 m ²	LASTRICO
13	WC	1,44 m ²	PLYTKI GRES
14	POM. ADMINISTRACYJNE	4,48 m ²	PLYTKI GRES
15	SPIŻARNIA	7,43 m ²	PLYTKI GRES
16	PRZYOOTOWALNIA	2,77 m ²	PLYTKI GRES
17	KUCHNIA		PLYTKI GRES
	RAZEM	336,03 m ²	

INWENTARYZACJA rzut piętra skala 1:100



1	WIATROLAP	5,21 m ²	PLYTKI GRES
2	HALL	25,22 m ²	PLYTKI GRES
3	WC	2,03 m ²	PLYTKI GRES
4	POKÓJ WYCHOWAWCÓW	10,32 m ²	LINOLEUM
5	GABINET LEKARSKI	9,96 m ²	LINOLEUM
6	ARCHIWUM	4,52 m ²	LINOLEUM
7	SALA	59,39 m ²	PARKIET
8	SCHOWEK	2,88 m ²	PARKIET
9	ŁAZIENKA	15,53 m ²	PLYTKI GRES
10	SZATNIA	64,53 m ²	LINOLEUM
11	SALA	51,12 m ²	PARKIET
12	SCHOWEK	3,44 m ²	PARKIET
13	ŁAZIENKA	15,07 m ²	PLYTKI GRES
14	KORYTARZ	12,37 m ²	LASTRICO
15	ZMYWALNIA	8,85 m ²	PLYTKI GRES
16	POM. SOCJALNE	2,59 m ²	PLYTKI GRES
17	SALA	24,16 m ²	LINOLEUM
18	POM. GOSPODARCZE	3,70 m ²	LINOLEUM
RAZEM			330,87 m ²

INWENTARYZACJA rzut przyziemia skala 1:100



hp=152

hp=230

hp=205

hp=140

hp=140

hp=150

hp=150

hp=150

1.1	KORYTARZ	19.09 m ²	WYLEWKA BET.
1.2	PRALNIA	14.42 m ²	PLYTKI GRES
1.3	POM. GOSPODARCZE	9.83 m ²	WYLEWKA BET.
1.4	POM. KONSERWATORA	9.64 m ²	WYLEWKA BET.
1.5	POM. GOSPODARCZE	3.04 m ²	WYLEWKA BET.
1.6	POM. GOSPODARCZE	2.89 m ²	WYLEWKA BET.
1.7	POM. GOSPODARCZE	4.35 m ²	WYLEWKA BET.
1.8	POM. GOSPODARCZE	9.64 m ²	WYLEWKA BET.
1.9	POM. GOSPODARCZE	17.19 m ²	WYLEWKA BET.
1.10	KORYTARZ	4.23 m ²	WYLEWKA BET.
1.11	WYMIENNIKOWNIA	20.53 m ²	PLYTKI GRES
RAZEM			114.85 m ²



INWENTARYZACJA rzut piwnicy skala 1:50

przyłącze wody+wodomierz

**AKTUALIZACJA
MAPY ZASADNICZEJ**
skala 1:500
(przeskalowanie)

Obiekt: Mikołów ul. Janasa
KERG: 686 - 106 / 08
Seksja: 531. 412: 012, 021
Zakres: S U
Termin: 04 - 2008

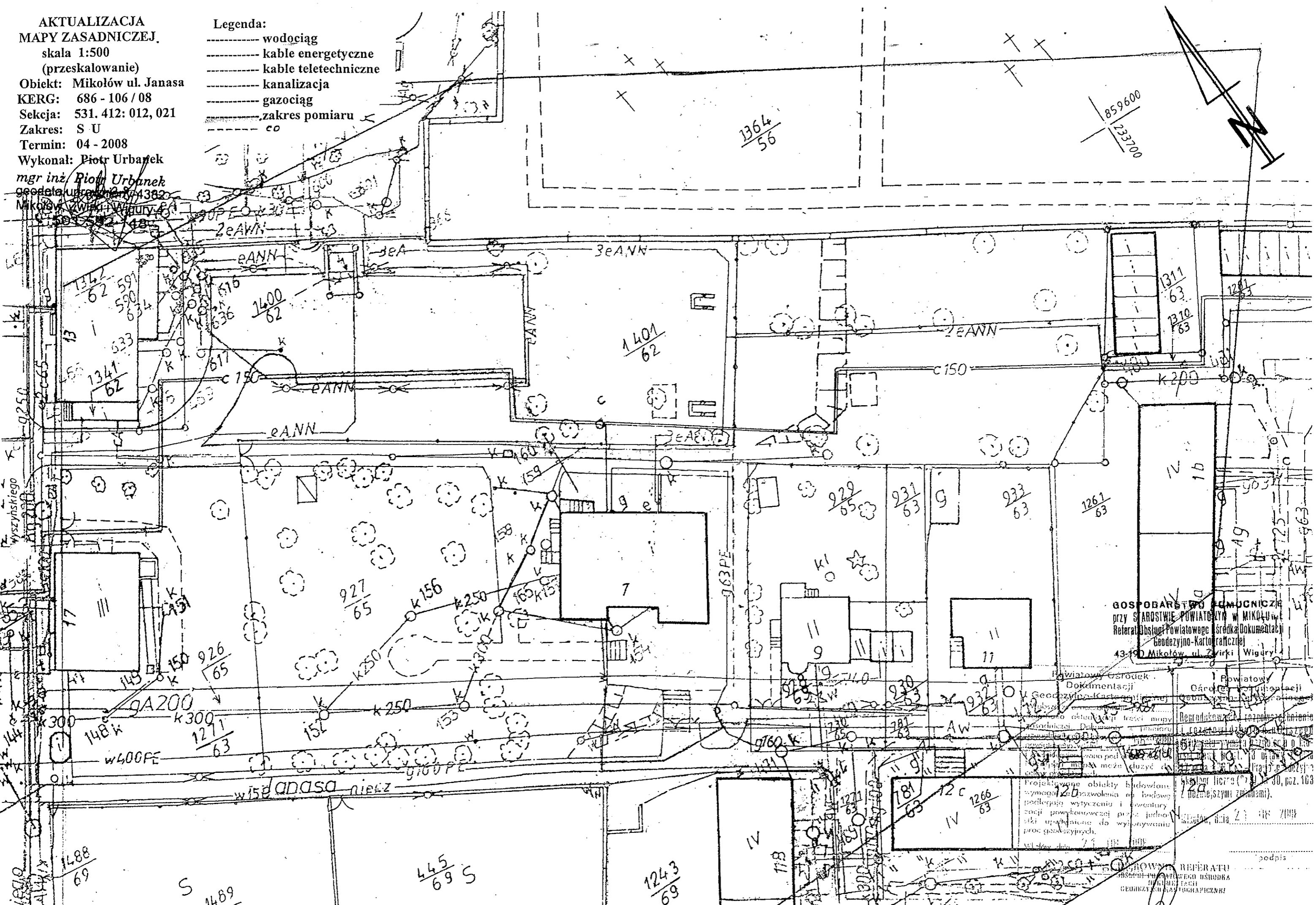
Wykonał: Piotr Urbaneck

mgr inż. Piotr Urbaneck
geodeta upr. nr 4382

Mikołów, ul. Władysława Wierzyńskiego 43

Legenda:

- wodociąg
- kable energetyczne
- kable teletechniczne
- kanalizacja
- gazociąg
- zakres pomiaru
- co



GOSPODARSTWO KADASTROWE
przy SĄDOSTWIE POWIATOWYM W MIKOŁOWIE
Referat Obsługi Powiatowego Środka Dokumentacji
Geodezyjno-Kartograficznej
43-190 Mikołów, ul. Żwirki i Wigury

powiatowy ośrodek
dokumentacji
Geodezyjno-Kartograficznej
w Mikołowie

powiatowy
ośrodek
dokumentacji
Geodezyjno-Kartograficznej
w Mikołowie

Projektowane obiekty budowlane
wymagają pozwolenia na budowę
podlegają wytyczeniu i
wentury
zacji powykonawczej przez
obiekty uprawnione do wytyczenia
proces geodezyjnych.

podpis
GOSPODARSTWO KADASTROWE
przy SĄDOSTWIE POWIATOWYM OŚRODEK
DOKUMENTACJI
GEODEZYJNO-KARTOGRAFICZNEJ